



CLAVISTER

SECURITY GATEWAY 3200

SERİSİ

FIREWALL

TANITMA VE KULLANMA

KILAVUZU

GEÇERLİ OLDUĞU ÜRÜNLER VE KODLARI:

MODELLER	AÇIKLAMA
SG3200	Security Gateway 3200
SG3210	Security Gateway 3210
SG3230	Security Gateway 3230
SG3250	Security Gateway 3250

İMALATÇI FİRMA**CLAVISTER AB.**

Torggatan 10, SE-891 33 ÖRNSKÖLDSVIK
SWEDEN

TEL: +46 (0)660 29 92 00 FAKS: +46 (0) 660 122 50
www.clavister.com info@clavister.com

İTHALATÇI FİRMA**SİMET BİLGİSAYAR LTD. ŞTİ.**

ÇETİN EMEÇ BULVARI 8. CAD. 84.SOK. NO:3/1
A.ÖVEÇLER – ANKARA

TEL : (312) 472 87 87 FAKS : (312) 472 31 31
www.simet.com.tr , info@simet.com.tr

BAKIM ONARIM VE KULLANIMDA UYULMASI GEREKEN KURALLAR**! DİKKAT !****CİHAZ İÇİNDE KULLANICININ TAMİR EDEBİLECEĞİ PARÇA YOKTUR.
ARIZA DURUMUNDA SATICI FİRMAYA VEYA SERVİS İSTASYONUNA BAŞVURUNUZ.**

- Cihazınızı yeni bir bölgede çalıştırmadan önce cihazın çalışma voltajı ile şebeke voltajının uyumlu olduğundan emin olunuz.
- Yanma ve şok tehlikesinden korunmak için, cihazın yağmur veya rutubete maruz kalmamasına özen gösteriniz.
- Cihazınızı, aşırı tozdan, yüksek ısıdan, nemden ve güneş ışığından uzak tutunuz.
- Cihazınızı, iyi havalandırılan bir yerde havalandırma deliklerini kapatmadan kullanınız.
- Cihazın yetkisiz kişilerce modifikasyonu veya orijinal adaptörü dışında başka bir adaptör ile bağlanması cihazınızın zarar görmesine sebep olabilir.
- Cihazınızı, şehir şebekesinde meydana gelebilecek interrupt (yüksek / alçak akım / gerilim dalgalanması) 'lardan koruyabilmek için ups (kesintisiz güç kaynağı) ile kullanmalısınız.

TAŞIMA VE NAKLİYE SIRASINDA DİKKAT EDİLECEK HUSUSLAR

- Cihazın kapalı olduğundan emin olun.
- Adaptörü veya elektrik kablosunu prizden çekin.
- Cihazı orijinal paketleme malzemelerini kullanarak tekrar paketleyin ve tekrar cihazın orijinal kutusuna yerleştirin.
- Cihazın orijinal kutusunu bulamamanız durumunda, cihazın ve aksamalarının hasar görmeyeceği şekilde kavrıyacak köpüklü koruyucu maddeler ile sararak uygun bir karton kutuya yerleştiriniz.
- Dikkat, taşıma kurallarına uymamanız durumunda hasar görebilecek cihazlarınız garanti kapsamı dışında kalacaktır.

**KULLANIM SIRASINDA İNSAN VE ÇEVRE SAĞLIĞINA TEHLİKELİ VEYA
ZARARLI OLABİLECEK DURUMLARA İLİŞKİN UYARILAR****Lityum Batarya Uyarısı (Tüm Modeller)**

Cihaz tarafından kullanılan lityum batarya kullanıcı tarafından değiştirilemez. SonicWALL Yetkili Servis İstasyonlarından bir eleman tarafından değiştirilmelidir. Cihaz üzerinde bulunan Lityum batarya cihaz kullanım ömrü boyunca çalışabilecek şekilde planlanmış ve yerleştirilmiştir.

Kablo Bağlantıları (Tüm Modeller)

Tüm ethernet ve RS232 (Konsol) kabloları direk olarak diğer cihazlara bağlanmak içindir. Var olan kablolama sistemine veya duvardaki data prizlerine direk takmayın. Bu tür bir ihtiyaç olduğunda Yetkili Servis İstasyonlarına başvurunuz.

KULLANIM HATALARINA İLİŞKİN BİLGİLER**CİHAZINI KULLANMADAN ÖNCE, KULLANMA KILAVUZUNDAKİ BÜTÜN PROSEDÜRLERİ DİKKATLİCE
UYGULADIĞINIZA EMİN OLUN.**

- Bütün talimatları dikkatle okuyun.
- Talimatları ileri tarihlerde kullanmak için saklayın.
- Cihazı temizlemeden önce fişi prizden çekin. Sıvı veya aerosol temizleyiciler kullanmayın. Yanıcı sıvılar (tiner, gazyağı, v.s.) kullanmayın.
- Cihazı hareketli yüzeylere veya kalorifer yada ısı kaynağının yakınına yerleştirmeyin. Cihazınız düşebilir, ısıdan hasar görebilir ve ciddi zarara yol açabilir.
- Eğer uzatma kablosu kullanılacaksa, uzatma kablosuna bağlanan cihazların toplam akımının, uzatma kablosunun akım kapasitesini aşmadığına emin olun. Aynı şekilde duvardaki prize bağlı olan cihazların toplam olarak çektikleri akımın prizin akım taşıma kapasitesini aşmadığına emin olun.
- Herhangi bir kablonun enerji kablosu veya adaptöre dayanmasına müsaade etmeyin. Cihazı, insanların kablo üzerinden yürüyebileceği yerlere yerleştirmeyin.
- Hasarlı veya aşınmış elektrik kablolarını kullanmayın.
- Bakım işini kendiniz yapmayın, kapağın açılması sizi tehlikeli voltaj noktaları veya başka risklere maruz bırakabilir. Servis hizmetlerini yetkili servise bırakın.
- Aşağıdaki belirtilen durumlarda fişi çekin ve yetkili servise haber veriniz;
 - Elektrik kablosu veya fiş zarar gördüğünde, yıprandığında,

- Cihaza sıvı döküldüğünde,
- Cihaz yağmur veya suya maruz kaldığında,
- Operasyon talimatlarına uygun hareket edilmesine rağmen, cihaz normal çalışmıyorsa veya performansında farkedilir bir değişiklik varsa.
- Cihaz düşerse veya kabin karar görürse,
- Hiçbir nedenle cihazın içini açmayınız.

TÜKETİCİNİN KENDİ YAPABİLECEĞİ BAKIM, ONARIM VEYA ÜRÜNÜN TEMİZLİĞİNE İLİŞKİN BİLGİLER CİHAZINIZ HIÇBİR NEDENLE BAKIM GEREKTİRMEZ.

• Cihazın Temizlenmesi

Cihazının sürekli ve en iyi şekilde çalışmasını sağlamak için gerekli görüldüğünde veya yılda bir iki defa tamamen temizlenebilir. Cihazı temizlemek için aşağıdaki adımları takip edin;

- Cihazın kapalı olduğundan emin olun.
- Adaptörü veya elektrik kablosunu cihazdan sökün.
- Cihazdaki bütün toz ve kiri temizlemek için yumuşak bir fırça kullanın.
- **Uyarılar!**
 - Garanti süresi içinde cihazın içini kesinlikle açmayın.
 - Cihazı temizlemek için hiç bir zaman alkol veya tiner kullanmayın; bu kimyasal maddeler hem kasaya hemde cihazın parçalarına zarar verebilir.
 - Cihazın elektronik parçalarına su gelmemesine özen gösterin, hiçbir nedenle temizlik sırasında su veya sıvı kullanmayın.
 - Sert veya aşındırıcı bir fırça kullanmayın.

PERİYODİK BAKIM GEREKTİRMESİ DURUMUNDA PERİYODİK BAKIMIN YAPILACAĞI ZAMAN ARALIKLARI İLE KİMIN TARAFINDAN YAPILMASI GEREKTİĞİNE İLİŞKİN BİLGİLER

- Cihaz periyodik bakım gerektirmez.
- Cihaz, bulunduğu ortam çalışma şartları nedeniyle tozlanması durumunda, Cihaz Temizlenmesi maddesinde verilen talimatlara uygun olarak temizlenebilir.

SANAYİ BAKANLIĞI TARAFINDAN TESPİT VE İLAN EDİLEN KULLANIM ÖMRÜ

- Bu ürünün T.C. Sanayi ve Ticaret Bakanlığı tarafından tespit ve ilan edilen kullanım ömrü 7(yedi) yıldır.

GENEL GARANTİ ŞARTLARI

1. Garanti süresi malın teslimin tarihinden itibaren başlar ve **iki (2)** yıldır.
2. Bu ürünün T.C. Sanayi ve Ticaret Bakanlığı tarafından tespit ve ilan edilen kullanım ömrü **7(yedi)** yıldır.
3. Malın bütün parçaları dahil olmak üzere tamamı kuruluşumuz garanti kapsamındadır.
4. Malın garanti süresi içerisinde arızalanması durumunda, tamirde geçen süre garanti süresine eklenir. Malın tamir süresi en fazla **otuz (30) iş günüdür**. Bu süre, mala ilişkin arızanın servis istasyonuna, servis istasyonunun olmaması durumunda, malın satıcısı, bayii, acentası, temsilciliği, ithalatçısı veya imalatçısından birisine bildirim tarihinden itibaren başlar. Sanayi malının arızasının **beş (5) iş günü** içerisinde giderilmemesi halinde, imalatçı veya ithalatçı, malın tamiri tamamlanıncaya kadar, benzer özelliklere sahip başka bir sanayi malını tüketicinin kullanımına tahsis etmek zorundadır.
5. Malın garanti süresi içerisinde, gerek malzeme ve işçilik gerekse montaj hatalarından dolayı arızalanması halinde, işçilik masrafı, değiştirilen parça bedeli yada başka herhangi bir ad altında hiçbir ücret talep etmeksizin tamiri yapılacaktır.
6. Malın;
 - Teslim tarihinden itibaren garanti süresi içinde kalmak kaydıyla bir yıl içerisinde aynı arızayı ikiden fazla tekrarlaması veya farklı arızaların dörtten fazla ortaya çıkması sonucu maldan yararlanmamanın süreklilik kazanması,
 - Tamiri için gereken azami sürenin aşılması,
 - Servis istasyonunun mevcut olmaması halinde sırasıyla satıcısı, bayii, acentası, temsilciliği, ithalatçısı veya imalatçısından birisinin düzenleyeceği raporla arızanın tamirinin mümkün bulunmadığının belirlenmesi durumlarında ücretsiz olarak değiştirme işlemi yapılacaktır.
 - Malın kullanma kılavuzunda yer alan hususlara aykırı kullanılmasından kaynaklanan arızalar garanti kapsamı dışındadır.

- Garanti süresi içerisinde, servis istasyonları tarafından yapılmasının zorunlu olduğu, imalatçı veya ithalatçı tarafından şart koşulan periyodik bakımlarda verilen hizmet karşılığında tüketiciden işçilik ücreti veya benzeri bir ücret talep edilemez.
- Garanti belgesi ile ilgili olarak çıkabilecek sorunlar için Sanayi ve Ticaret Bakanlığı Tüketicinin ve Rekabetin Korunması Genel Müdürlüğü'ne başvurulabilir.

Ticari Markalar

- Clavister, FineTune, Insight, PinPoint, Clavister AB(Sweden) 'in ticari markasıdır.
- Microsoft Windows 98, Windows NT, Windows 2000, Windows XP, Windows Server 2003, Internet Explorer ve Active Directory Microsoft Corporation'a ait kayıtlı markalardır.
- Netscape, Netscape Communications Corporation'a ait kayıtlı ticari markadır.
- Netscape Navigator ve Netscape Communicator da Netscape Communications Corporation'a aittir.
- Adobe Acrobat ve Acrobat Reader, Adobe Systems Incorporated 'e ait ticari markadır.
- SİMET, Simet Bilgisayar Ltd. Şti.'nin tescilli ticari markasıdır.

ÜRÜN TANIMI, KULLANIM YERLERİ-AMAÇLARI VE TEKNİK ÖZELLİKLERİ**CLAVISTER SG3200 SERİSİ**

Clavister SG3210 : UTM Security Gateway

Clavister SG3230 : UTM Security Gateway

Clavister SG3250 : UTM Security Gateway

Clavister SG3210 – Clavister SG3230 - Clavister SG3250

LED İndikatörleri ve Arka Panel**CLAVISTER SG3210-SG3230-SG3250****CLAVISTER SG3210-SG3230-SG3250**

Led İndikatörleri	Tanımlama
POWER (Aktivite)	Led blink yapıyorsa cihaz normal çalışıyordur
STATUS	Servis Kalitesi göstergesi
LAN	İki türüdür. İndikatörler sarı olduğunda 100 Mbps hızında bağlantıda olduğunu, indikatörler yeşil olduğunda 1000 Mbps hızında bağlantıda olduğunu gösterir.
P1,P2,P3, P4,P5,P6,	İndikatörler yandığı zaman bağlantıda olduğunu, blink yaptığı zaman veri transferi yaptığını gösterir.

ARKA PANEL	TANIMLAMA
AC 220W	SG3200' e elektrik girişi
ON/OFF	ON konumunda cihaz çalışır OFF konumunda cihaz çalışmaz.

CLAVISTER SG3200 SERİSİ GENEL TANITIM

Clavister Güvenlik Ağ Geçidi 3200, küçük ve orta ölçekli işletmeler veya benzer büyüklükteki organizasyonların ihtiyaçları için anahtar teslimi donanım tabanlı ürünlerdir. SG3200 serisi de ödül kazanmış bütün Clavister ürünleri gibi derin güvenlik, yüksek performans ve çok yönlü fonksiyonlara sahiptir.

Saldırı Algılama & Önleme, Firewall, VPN, Anti-Virus, Anti-Spam ve Web İçerik filtreleme gibi en iyi kalite güvenlik fonksiyonları içeren Clavister Security Gateway 3200 Serisi organizasyonunuzu network seviyesi ataklardan uygulama seviyesi ataklara kadar bütün tehdit, virüs ve solucanlara karşı koruma altına alır.

Ayrıca 3200 Serisi Clavister xPansion Lines™ kavramını geliştirmiş olan Clavister, bilinen ihtiyaçlarınızı karşılamak ve sistem yükünü kaldırmak için 'rip&replace' siz geliştirmeler yapılmıştır.

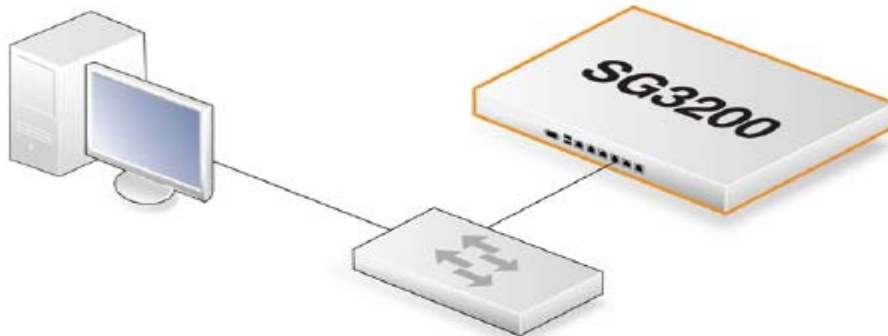
CLAVISTER SG3200 SERİSİ HIZLI KURULUM KILAVUZU

KUTU İÇERİĞİ

- 1 Ad. Kullanım Kılavuzu
- 1 Ad. RS-232 Kablo
- 19" Rack montaj kiti
- 1 Ad. Eklenebilir kauçuk zemin kiti
- 1 Ad. Kurulum ve Kullanım Kılavuzu CD 'si
- 1 Ad. Güç Kablosu
- 1 Ad. AC Adaptör
- 1 Ad. Ethernet LAN Kablosu
- 1 Ad. Orjinallik Sertifikası

FİZİKSEL BAĞLANTILAR

Clavister SG3200 Serisi aşağıdaki çizimde belirtildiği şekilde bağlanmalıdır.



Router'a Bağlanması

Console portundan cihazın yönetim arayüzüne bağlandığınızda aşağıdaki menü ile karşılaşacaksınız. Buradan menüdeki yönetim arayüzünden cihaza bağlanmak istediğiniz arayüzü seçebilirsiniz.

```
#SG3200:

=====
  Select Management Interface
=====

This will setup a small base configuration needed for the
system to start, and for remote management of the
Security Gateway to work. When this procedure is finished,
the remaining parts of the configuration may be completed
remotely using the Security Gateway Manager software.

Please choose your management interface
-----

ge1: Gigabit Ethernet interface 10/100/1000
ge2: Gigabit Ethernet interface 10/100/1000
ge3: Gigabit Ethernet interface 10/100/1000
-----

ESC Return to previous menu
```

2. adımda cihazı yönetebilmek için IP Adresi ve Alt Ağ Maskesi değerlerinin girdikten sonra cihazı FineTune yazılımı ile ayarlayabilirsiniz.

Bu işlemten sonra ctrl-s ile ayarları kaydedebilirsiniz.

```
=====
  Base IP configuration
=====

Management Interface:
ge1: Gigabit Ethernet interface 10/100/1000

Use DHCP:          [ ]
Use PPPoE:         [ ]

IP Address:        [192.168.10 .10 ]
Netmask:           [255.255.255.0# ]
Gateway Address:   [ . . . ] (Leave blank for none)
Allowed Mgmt Net:  [ . . . ] (Leave blank for local network)
Netmask:           [ . . . ]

NOTE: If this interface is NOT the external interface,
      the gateway address should normally be left blank.

-----
Ctrl-X Exit Without Saving   Ctrl-S Create Configuration file
```


CorePLUS™ Başlatmak için

Konsol "Giriş Ayarları Yaratılıyor" ifadesinden sonra bitti ifadesine kadar bekleyin. Clavister CorePlus işletim sistemini başlatmak için "Y" harfine basabilirsiniz.

```
-----
Generating Base Configuration
-----
Writing configuration file, please wait...Done.
It is recommended to start the core now.
Start the core (Y/N)?

Loading fucore_cfx ████████████████████████████████████████
```

Herşey doğru ayarlanırsa, CorePlus başlayacak ve siz aşağıdaki ekranın bir benzerini göreceksiniz.

```
Interfaces:
lan          IPAddr 192.168.1.1      HwAddr 0090:0b08:2fdc
  Builtin IXP4NPE - Port 1  IRQ 0
wan          IPAddr 127.0.2.1      HwAddr 0090:0b08:2fdd
  Builtin IXP4NPE - Port 2  IRQ 0
aux          IPAddr 127.0.3.1      HwAddr 0090:0b08:2fdf
  Builtin r8139/8129 - Realtek RTL8139 Fast Ethernet Bus 0 Slot 1  IRQ 0
dmz          IPAddr 127.0.4.1      HwAddr 0090:0b08:2fde
  Builtin r8139/8129 - Realtek RTL8139 Fast Ethernet Bus 0 Slot 2  IRQ 0

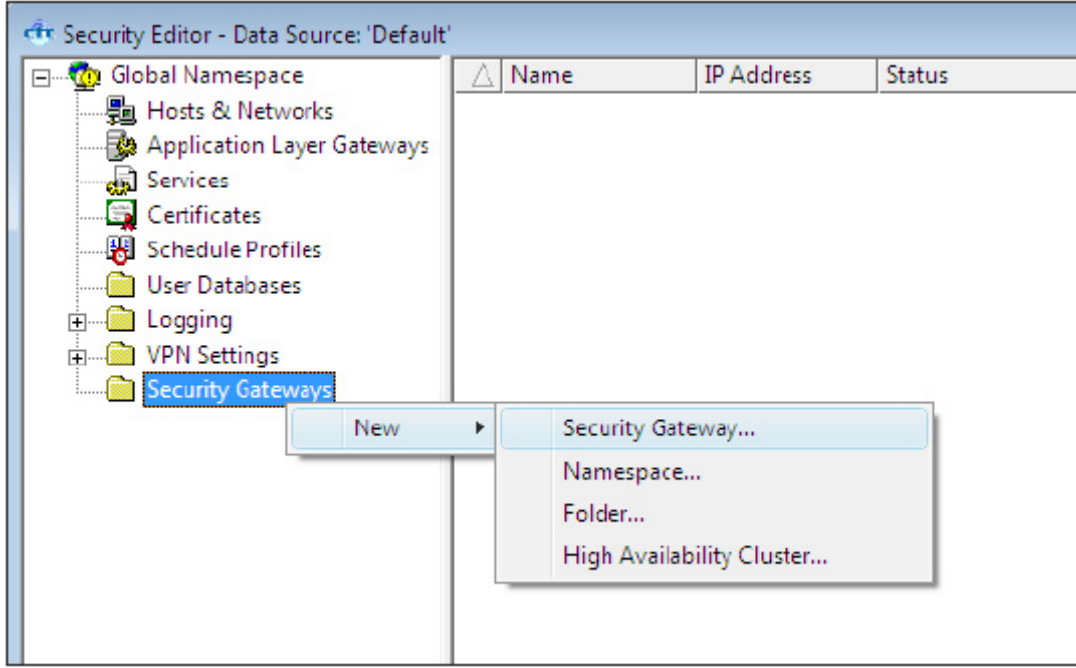
Previous shutdown: 2007-02-12 14:40:18: Shutdown due to console command

System running

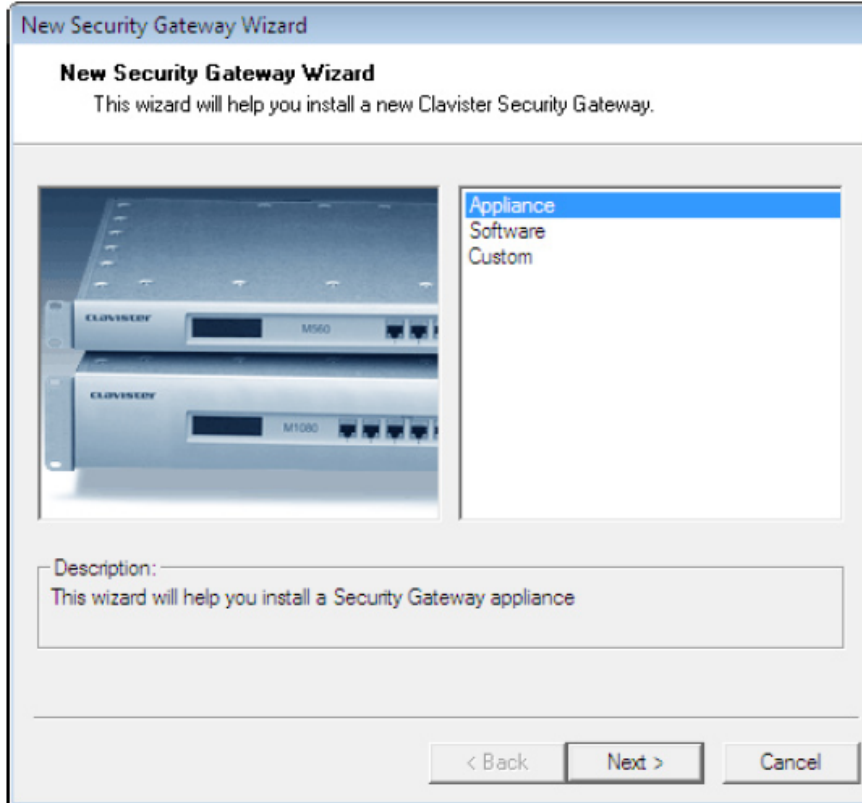
Cmd>
```

FINETUNE YÖNETİM YAZILIMI İLE SG3200 SERİSİ YÖNETİMİ

- a) Düzgün çalışan herhangi bir Windows PC sine FineTune yönetim yazılımını kurun ve çalıştırın.
- b) Fine Tune giriş ekranını açın, Varsayılan Veri Kaynaklarından Güvenlik Editörleri butonuna sağ tıklayın, yeni bir Gateway yarat seçtiğinizde karşınıza gelen menüden Security Gatewayi seçin.



c) Şimdi buradan Appliance seçin ve next'i tıklayınız.



d) Security Gateway için bir isim ve dahili yönetim arayüzü için bir ip adresi belirleyiniz .

New Security Gateway Wizard

New Security Gateway
Please enter Name and IP address or hostname for your new Security Gateway.

Please enter a descriptive name and the IP address or hostname for the Security Gateway.

General

Name:

IP Address: IP

Version:

Comments

< Back Next > Cancel

e) Security Gateway'ya consoldan erişmek için bir şifre giriniz. Şifreyi bir yere kayıtlı ediniz.

New Security Gateway Wizard


Choose Password
Please choose a password for your new Security Gateway.

To prevent tampering, password authentication can be enforced on the local console.
If password authentication is not required, leave these fields blank.

New Password:

Confirm Password:

Information

 The password will only be used when accessing the Security Gateway from the local console.

< Back Next > Cancel

f) FineTune şimdi Security Gateway ile bağlantı kurabilir ve temel ayarları yapabilir hale gelmiştir. Cihazla haberleşme sağlanmıştır. Eğer bu adım hata verirse cihaz ile yönetim bilgisayarları arasında "ping" atılıp atılmadığından emin olunuz. Eğer yine çalışmaz ise network ayarlarınızı Security Gateway ve yönetim PC si ile uydurabilirsiniz.

New Security Gateway Wizard

New Security Gateway
Please wait while trying to connect to the Security Gateway.

Clavister Fine Tune will now try to connect to the Security Gateway in order to finalize the installation.

In order for this to succeed, make sure that the Security Gateway is started and that a base configuration has been generated using the local console.

Event	Status
✓ Waiting for contact with Security Gateway	Done
✓ Downloading configuration file	Done
✓ Changing remote management keys	Done

< Back Next > Cancel

g) DNS Serverinizin IP adresini giriniz. Bu adres Internet Servis Sağlayıcılar tarafından sağlanıyor olması lazımdır.

New Security Gateway Wizard

Timesync Settings
Please select one or more DNS server, time zone and daylight savings.

DNS Servers

Primary DNS Server: 10 . 0 . 0 . 1

Secondary DNS Server: 10 . 0 . 0 . 2

Time zone settings

Select time zone: (GMT+01:00) Central European Time (CET)

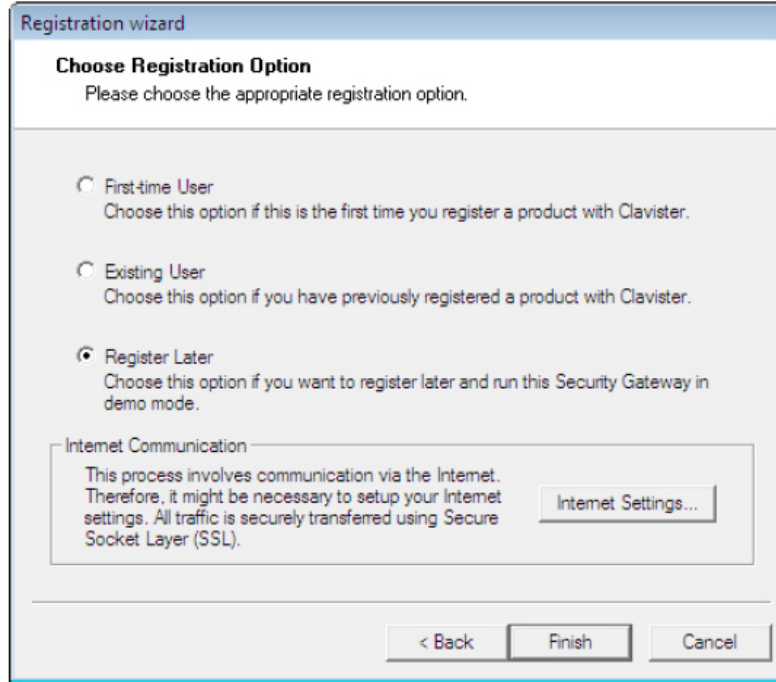
Daylight saving time

From: Month: March Day: 28

To: October 28

< Back Finish Cancel

h) Eğer internet erişiminiz varsa gatewayi iki farklı şekilde kayıt ettirebilirsiniz. Bunlar ilk defa kullanıcı ya da mevcut kullanıcı değilse sonra kayıt seçeneğini seçebilirsiniz.

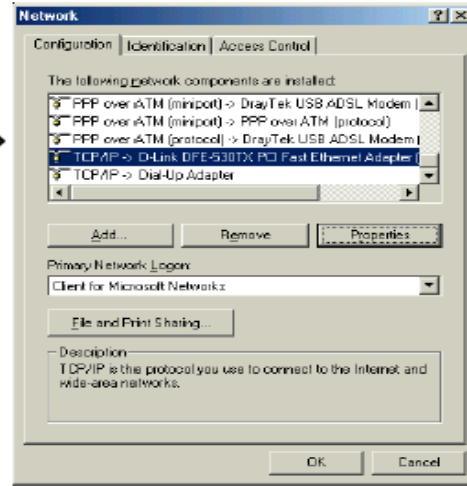


Windows 98 ve ME kullanıcıları için

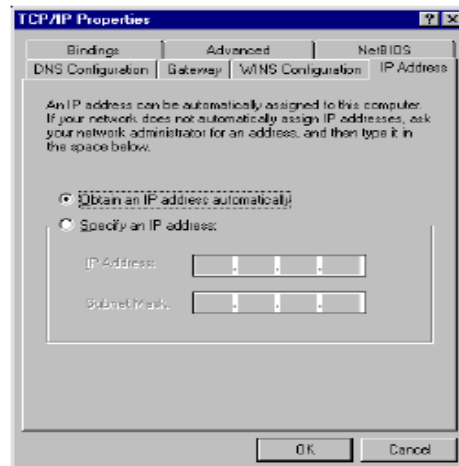
1. Kontrol Paneli içerisinden Network kısa yoluna çift tıklayınız.



2. LAN kartınızın TCP/IP satırını işaretleyiniz ve özelliklere (Properties) tıklayınız



3. Otomatik bir IP adresi kullanı seçiniz

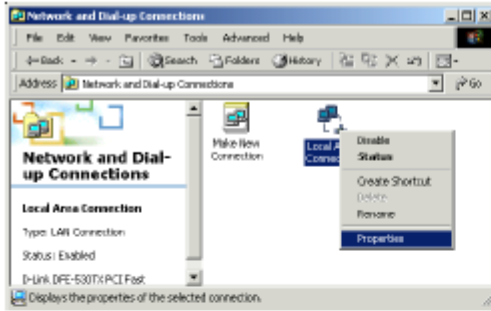


Windows 2000 Kullanıcıları için

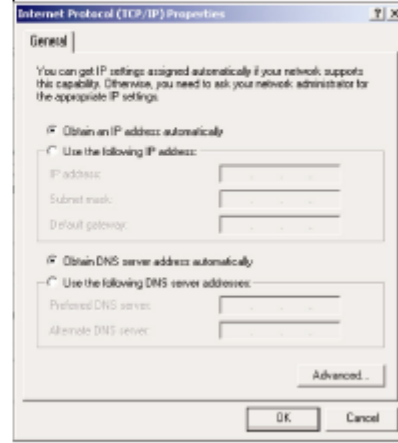
1. Kontrol Paneli içerisindeki Ağ ve Çevirmeli Bağdaştırıcı kısa yoluna çift tıklayın



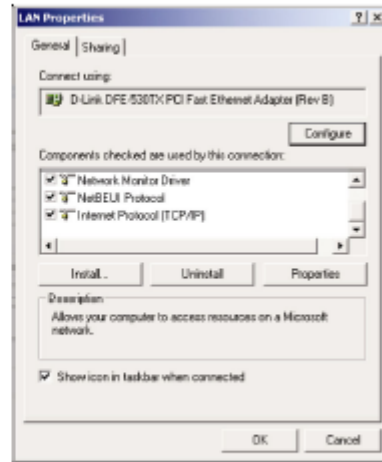
2. Yerel Ağ Bağlantısına sağ tıklayınız ve Özellikleri (Properties) seçiniz.



4. Otomatik bir IP adresi kullanı seçiniz

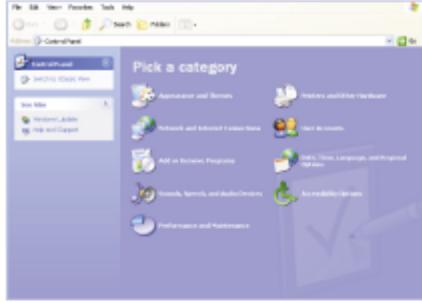


3. TCP/IP yi seçin ve Özelliklere tıklayın.

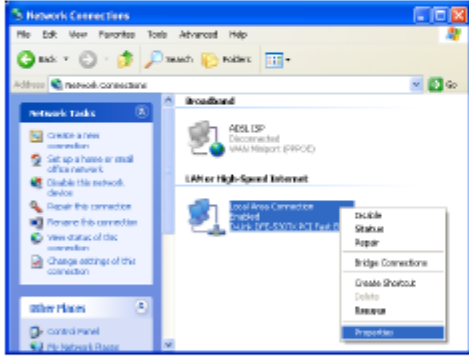


Windows XP Kullanıcıları İçin

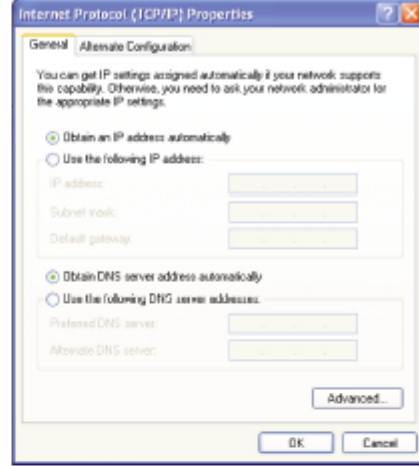
1. Kontrol Panel içerisindeki Ağ Bağlantılarına çift tıklayınız



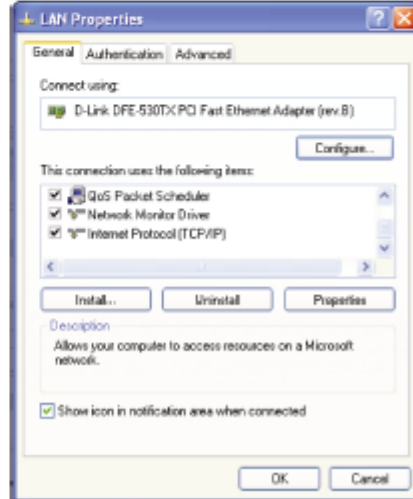
2. LAN (Yerel Ağ) kısa yoluna sağ tıklayınız ve Özellikleri seçiniz.



4. Otomatik bir IP kullanı seçiniz.



3. TCP/IP yi seçin ve Özellikleri seçiniz



PROBLEM GİDERME

PROBLEM : Cihaz PWR ledi yanmıyor!

ÇÖZÜM : Cihazın elektrik kablosunu elektrik prizinize taktığınıza emin olun. Prizde enerji olduğuna emin olun. Elektrik kablonuzun sağlam olduğunu kontrol edin. Bunların hepsi normal fakat hala PWR ledi yanmıyorsa cihazınızı prizden çekip servisimize başvurun.

PROBLEM: Cihaz enerjisi var ama internet servisi alamıyorum!

ÇÖZÜM: Cihazınızın kurulumunun tam ve doğru olarak yapıldığından emin olun. Cihazınızın tüm kablo bağlantılarının yapıldığından emin olun. Cihazınızın üzerindeki ACT ledinin yandığından emin olun. Buna rağmen internet servisi alamıyorsanız internet servis sağlayıcınızı arayınız.

PROBLEM: LAN Ledi yanmıyor!

ÇÖZÜM : Cihazın LAN kablosunun bağlı olduğunu kontrol edin. Kablonuzun sağlam olduğunu kontrol edin. Doğru kablo ile bağlandığınıza emin olun (DÜZ veya CROSS). Tüm kontrollerinize rağmen LAN ledi yanmıyorsa cihazınızı prizden çekip servisimize başvurun.

PROBLEM : WAN ledi yanmıyor!

ÇÖZÜM : Cihazın WAN portunun bağlı olduğuna emin olun. Kablonuzun sağlam olduğundan emin olun. ISP tarafından hattınızın açıldığından emin olun. Bu kontrolleri yapmanıza rağmen WAN ledi yanmıyor ve servis alamıyorsanız, cihazınızın enerjisini kesip servisimize arayınız.

YETKİLİ SERVİSLER

SIRA NO	UNVAN	HİZMET YERİ ADRESİ	YETKİLİNİN ADI SOYADI	TEL/FAKS	VERGİ NO
1	SİMET BİL.HAB.ELEK.REK.TUR.GID.OTO.İNŞ.TEKS EML.TEM.MED.MÜH.GÜV.SİS.ORG.NAK.SAN.LTD.	ÇETİN EMEÇ BULVARI 8.CAD. 84.SK.3/1 A.ÖVEÇLER/ANKARA	SİBEL BEDİR RENKMEN	312-472 87 87 312-472 31 31	7700072424
2	BETİM BİLGİSAYAR EĞİTİM TİC.SAN.VE İNŞ.LTD.ŞTİ.	İSTEMİYE MAH.TURGUT TEMELLİ CAD EREN İŞ MERK. KAT:1 N:4 MALATYA	EMİNE YILDIRIM	422-326 01 73 422-323 67 40	1670070120
3	ASBİMSAN ELEKTRONİK BİLGİSAYAR SAN.TİC.LTD.ŞTİ	CİNNAH CAD.NO:61/1-3 ÇANKAYA/ANKARA	AHMET SITKI YAZICIOĞLU	312-441 64 55 312-441 73 33	0860039811
4	ÇÖZÜMEVİ ELEKTRONİK MEDİKAL BİLİŞİM KIRTASIYE İNŞ.GIDA SAN TİC.LTD.ŞTİ	KONUR SOKAK NO:63/5 BAKANLIKLAR-ÇANKAYA/ANKARA	NEŞİMİ KEÇELİOĞLU	312-419 46 15 312-419 46 17	2630285720
5	MİRAN BİLGİSAYAR YAZ.ELEK.SAN.TİC.LTD.ŞTİ	TURAN GÜNEŞ BULVARI NO:28/3 B BLOK ÇANKAYA/ANKARA	MEHMET HATUN	312-440 92 32 312-440 42 37	6210366389
6	YILMAZ ELEKTİRİK NEJDET YILMAZ	ZİYA PAŞA CAD.AŞAĞI MAH.NO:186 İSPİRLİ/ERZURUM	NEJDET YILMAZ	442-451 40 95 442-451 40 95	9740099180
7	DİZAYN ORGANİZASYON VE REKLAM BİL.ELEKT.İNŞ.TAAH.EĞT.HAY.DAY.TÜK.OTO.MAD.İT.İ H.LTD.	ESKİKALE MAH.OSMANPAŞA CAD. S.HİÇYILMAZ APT.NO:2/4 SIVAS	HASAN BASRI KOÇ	346-224 61 71 346-224 96 46	3010217161
8	ŞAHİNOĞLU BİLGİSAYAR İLETİŞİM SİSTEMLERİ KIRTASIYE SAN.VE TİC.LTD.ŞTİ	TABAKLAR MAH.AKBABA SOKAK NO:2 BOLU	TURGAY ŞAHİNOĞLU	374-212 70 86 374-217 30 49	7980462223
9	ITCS BİLGİSAYAR SİSTEMLERİ SAN.VE TİC.LTD.ŞTİ	YAKACIK E-5 YANYOL NO:63 KARTAL İŞ MERK. B BLOK K:1 KARTAL/İSTANBUL	AHMET DEMİREL	216-452 95 32 216-452 93 81	4690349159
10	ÖZFİLİZ ELEKTRONİK İNŞAAT SANAYİ VE TİCARET LTD.ŞTİ	1082 SOKAK NO:1/L HALKAPINAR YENİŞEHİR/İZMİR	MEHMET ALİ ÖZYILMAZ	322-449 42 42	6900029990
11	PROBİL BİLGİSAYAR VE PROGRAMCILIK SAN.TİC.LTD.ŞTİ.	ŞARKIYE MAH.KAZIM KARABEKİR CAD.NO:13 ORDU	ERCAN ÖKTENAY	452-225 19 20 452-225 19 21	7330032316
12	DEMİREZEN BİLGİSAYAR VE OTO SANAYİ TİC.LTD.ŞTİ	GAZİ MUHTARPAŞA BUL. 4.CAD SAİT SAYIN İŞ MERK ALTI NO:13 GAZİANTEP	MEHMET BULUT	342-215 01 95 342-215 01 94	2730039264
13	VİZYON ELEKT.BİLİŞİM SİSTEMLERİ VE DANIŞ.SANAYİ TİCARETLTD.ŞTİ.	KOCATEPE OLGUNLAR SOK.NO:36/4 ÇANKAYA/ANKARA	AHMET BAL ALI BAL	312-419 94 51 312-419 83 96	9250142774
14	URFANET MUHAMMET TAŞÇILAR	BAHÇELİEVLER MAH.4.SOK TAŞÇILAR APT.ALTİ NO:27 ŞANLIURFA	MUHAMMET TAŞÇILAR	414-316 36 69 414-312 17 42	8260112093
15	ARNİL-NET BİLGİSAYAR İLETİŞİM HZM YAZ.TURZ.SAN.TİC.LTD.ŞTİ	İMÖNÜ CAD.HÜZMEN PLAZA A BLOK NO:29/A OSMANGAZİ	SERKAN AKSOY	224-224 91 63 224-223 58 60	800048520
16	NİSAN BİLGİSAYAR LTD.ŞTİ.	MAREŞAL FEVZİ ÇAKMAK MAH. NO:16/C-16 BEŞEVLER / ANKARA	RAHMİ ŞİMŞEK	312-212 96 96 312-223 57 57	6310050405
17	DESTEK BİLGİSAYAR VE İLETİŞİM HİZ.TİC. A.Ş.	ÇETİNEMEÇ BULVARI 8.CAD. NO: 18/4 A.ÖVEÇLER / ANKARA	ERDOĞAN İŞAL	312-473 51 00 312-473 51 10	1800057232
18	SHOV BİLGİSAYAR TAN.HİZ.TUR.TİC.LTD.ŞTİ.	STRAZBURG CAD.NO:40/A SİHHIYE/ANKARA	LEVİN FİGEN OKUMUŞ	312-229 87 92 312-230 20 13	7690008054
19	PIKSEL BİLGİ VE İLETİŞİM SİSTEMLERİ DIŞ TİC. SAN. LTD. ŞTİ.	GAVREMOĞLU MAH. TAVLUSUN CAD. F.HİSARCIKLIOĞLU İŞM. NO:16/6 KAYSERİ	MEHMET UZUNKOL	352-311 56 99 352-222 38 09	7290340770
20	ATM BİLGİSAYAR YAZILIM DONANIM ELK.İLETİŞ.VE DANIŞMANLIK HİZ.TİC.LTD.ŞTİ.	BOĞAZ SOKAK NO:27/1 G.O.P/ANKARA	ABDULLAH TANSEL GEZMİŞ	312-466 14 76 312-468 61 98	1030059918
21	AKADEMİ BİLGİSAYAR VE FİLM PRODÜKSİYON ORGANİZASYONSAN. VE TİC. LTD.ŞTİ.	CİHAN SOKAK 22/6 SİHHIYE/ANKARA	MUHAMMET SAİT ÇALIŞKAN	312-232 20 48 312-232 20 87	0110054687
22	AKERCOM BİLGİSAYAR SAN. VE TİC. LTD.ŞTİ.	NECATİBEY CAD. NO:96/B KIZILAY / ANKARA	FATİH ÇAĞAN	312-232 09 09	0230018517
23	BÜKOM BÜRO MAKİNALARI PAZ. SAN. VE TİC A.Ş.	HALK SOKAK NO:22/1 KIZILAY / ANKARA	LEVENT SARUHAN	312-433 62 29 312-433 35 06	1920003238
24	GRUPBİM BİLGİSAYAR SAN. VE TİC. LTD.ŞTİ.	3. CADDE 42 SOKAK NO: 11/A BAHÇELİEVLER / ANKARA	SAVAŞ TOYATA	312-215 32 37	4110059598