



SİMET BİLİŞİM TEK. A.Ş.

DRAYTEK VIGOR DSL ROUTER SERİSİ TANITMA VE KULLANMA KILAVUZU



DRAYTEK Vigor DSL ROUTER Serisi (DSL Yönlendirici) TANITMA VE KULLANMA KILAVUZU

GEÇERLİ OLDUĞU ÜRÜNLER

MODELİ	CİNSİ	AÇIKLAMASI
TÜM MODELLER	DSL ROUTER (DSL YÖNLENDİRİCİ)	Draytek markalı tüm kablolu veya kablosuz DSL MODEM ve ROUTER modelleri için geçerlidir.

İMALATÇI FİRMA	İTHALATÇI FİRMA
DRAYTEK CORP. No: 26, Fu shing Rd., HuKOU Country, Hsin-Chu Industrial Park, Hsin-Chu, TAIWAN 303 Tel: 886 3 5972727 886 3 5972121 www.draytek.com info@draytek.com	SİMET BİLİŞİM TEKNOLOJİLERİ A.Ş. İlkbahar Mah. Medine Müdafii Cad. No:45 06550 ÇANKAYA / ANKARA TEL : +90.312.4728787 FAKS : +90.312.4723131 www.simet.com.tr draytek@simet.com.tr

BAKIM ONARIM VE KULLANIMDA UYULMASI GEREKEN KURALLAR

! DİKKAT !

CİHAZ İÇİNDE KULLANICININ TAMİR EDEBİLECEĞİ PARÇA YOKTUR. ARIZA DURUMUNDA SATICI FİRMAYA VEYA SERVİS İSTASYONUNA BAŞVURUNUZ.

- Cihazınızı yeni bir bölgede çalıştırmadan önce cihazın çalışma voltajı ile şebeke voltajının uyumlu olduğundan emin olunuz.
- Yanma ve şok tehlikesinden korunmak için, cihazın yağmur veya rutubete maruz kalmamasına özen gösteriniz.
- Cihazınızı, aşırı tozdan, yüksek ısıdan(0-45derece), nemden(10-90 Bağlı nem) ve güneş ışığından uzak tutunuz.
- Cihazınızı, iyi havalandırılan bir yerde havalandırma deliklerini kapatmadan kullanınız.
- Cihazın yetkisiz kişilerce modifikasyonu veya orijinal adaptörü dışında başka bir adaptör ile bağlanması cihazınızın zarar görmesine sebep olabilir.
- Cihazınızı, şehir şebekesinde meydana gelebilecek interrupt (yüksek / alçak akım / gerilim dalgalanması) 'lardan koruyabilmek için ups (kesintisiz güç kaynağı) ile kullanmalısınız.

TAŞIMA VE NAKLİYE SIRASINDA DİKKAT EDİLECEK HUSUSLAR

- Cihazın kapalı olduğundan emin olun.
- Adaptörü veya elektrik kablosunu prizden çekin.
- Cihazı orijinal paketleme malzemelerini kullanarak tekrar paketleyin ve tekrar cihazın orijinal kutusuna yerleştirin.
- Cihazın orijinal kutusunu bulamamanız durumunda, cihazın ve aksamalarının hasar görmeyeceği şekilde kavrıyacak köpüklü koruyucu maddeler ile sararak uygun bir karton kutuya yerleştiriniz.
- Dikkat, taşıma kurallarına uymamanız durumunda hasar görebilecek cihazlarınız garanti kapsamı dışında kalacaktır.

KULLANIMDA İNSAN VE ÇEVRE SAĞLIĞINA ZARARLI OLABİLECEK DURUMLARA İLİŞKİN UYARILAR

Lityum Batarya Uyarısı (Tüm Modeller)

Cihaz tarafından kullanılan lityum batarya kullanıcı tarafından değiştirilemez. Simet Yetkili Servis İstasyonlarından bir eleman tarafından değiştirilmelidir. Cihaz üzerinde bulunan Lityum batarya cihaz kullanım ömrü boyunca çalışabilecek şekilde planlanmış ve yerleştirilmiştir.

Kablo Bağlantıları (Tüm Modeller)

Tüm ethernet ve RS232 (Konsol) kabloları direk olarak diğer cihazlara bağlanmak içindir. Var olan kablolama sistemine veya duvardaki data prizlerine direk takmayın. Bu tür bir ihtiyaç olduğunda Yetkili Servis İstasyonlarına başvurunuz.

KULLANIM HATALARINA İLİŞKİN BİLGİLER

CİHAZINI KULLANMADAN ÖNCE, KULLANMA KILAVUZUNDAKİ BÜTÜN PROSEDÜRLERİ DİKKATLİCE UYGULADIĞINIZA EMİN OLUN.

- Bütün talimatları dikkatle okuyun. Talimatları ileri tarihlerde kullanmak için saklayın.
- Cihazı temizlemeden önce fişi prizden çekin. Sıvı veya aerosol temizleyiciler kullanmayın. Yanıcı sıvılar (tiner, gazyağı, v.s.) kullanmayın.
- Cihazı hareketli yüzeylere veya kalorifer ya da ısı kaynağının yakınına yerleştirmeyin. Cihazınız düşebilir, ısıdan hasar görebilir ve ciddi zarara yol açabilir.
- Eğer uzatma kablosu kullanılacaksa, uzatma kablosuna bağlanan cihazların toplam akımının, uzatma kablosunun akım kapasitesini aşmadığına emin olun. Aynı şekilde duvardaki prize bağlı olan cihazların toplam olarak çektikleri akımın prizin akım taşıma kapasitesini aşmadığına emin olun.
- Herhangi bir kablunun enerji kablosu veya adaptöre dayanmasına müsaade etmeyin. Cihazı, insanların kablo üzerinden yürüyebileceği yerlere yerleştirmeyin.
- Hasarlı veya aşınmış elektrik kablolarını kullanmayın.
- Bakım işini kendiniz yapmayın, kapağın açılması sizi tehlikeli voltaj noktaları veya başka risklere maruz bırakabilir. Servis hizmetlerini yetkili servise bırakın.
- Aşağıdaki belirtilen durumlarda fişi çekin ve yetkili servise haber veriniz;
 - Elektrik kablosu veya fiş zarar gördüğünde, yıprandığında,
 - Cihaza sıvı döküldüğünde,
 - Cihaz yağmur veya suya maruz kaldığında,
 - Operasyon talimatlarına uygun hareket edilmesine rağmen, cihaz normal çalışmıyorsa veya performansında farkedilir bir değişiklik varsa.
 - Cihaz düşerse veya kabin hasar görürse,
- Hiçbir nedenle cihazın içini açmayınız.

TÜKETİCİNİN KENDİ YAPABİLECEĞİ BAKIM, ONARIM VEYA ÜRÜNÜN TEMİZLİĞİNE İLİŞKİN BİLGİLER CİHAZINIZ HIÇBİR NEDENLE BAKIM GEREKTİRMEZ.

• Cihazın Temizlenmesi

Cihazının sürekli ve en iyi şekilde çalışmasını sağlamak için gerekli görüldüğünde veya yılda bir iki defa tamamen temizlenebilir. Cihazı temizlemek için aşağıdaki adımları takip edin;

- Cihazın kapalı olduğundan emin olun.
- Adaptörü veya elektrik kablosunu cihazdan sökün.
- Cihazdaki bütün toz ve kiri temizlemek için yumuşak bir fırça kullanın.

• Uyarılar!

- Garanti süresi içinde cihazın içini kesinlikle açmayın.
- Cihazı temizlemek için hiç bir zaman alkol veya tiner kullanmayın; bu kimyasal maddeler hem kasaya hemde cihazın parçalarına zarar verebilir.
- Cihazın elektronik parçalarına su gelmemesine özen gösterin, hiçbir nedenle temizlik sırasında su veya sıvı kullanmayın.
- Sert veya aşındırıcı bir fırça kullanmayın.

PERİYODİK BAKIM GEREKTİRMESİ DURUMUNDA YAPILMASI GEREKENLERE İLİŞKİN BİLGİLER

- Cihaz periyodik bakım gerektirmez.
- Cihaz, bulunduğu ortam çalışma şartları nedeniyle tozlanması durumunda, Cihaz Temizlenmesi maddesinde verilen talimatlara uygun olarak temizlenebilir.

T.C. TİCARET BAKANLIĞI TARAFINDAN TESPİT VE İLAN EDİLEN KULLANIM ÖMRÜ

- Bu ürünün T.C. Ticaret Bakanlığı tarafından tespit ve ilan edilen kullanım ömrü **5(Beş)** yıldır. Bu ürün için T.C. Ticaret Bakanlığı tarafından belirlenen **Servis Sayısı 1 (bir)** adettir. Kılavuzun son sayfasında Yetkili Servisler bölümünde verilmiştir.

GENEL GARANTİ ŞARTLARI

1. Garanti süresi malın teslimin tarihinden itibaren başlar ve **iki (2)** yıldır.
2. Malın bütün parçaları dahil olmak üzere tamamı kuruluşumuz garanti kapsamındadır.
3. Malın ayıplı olduğunun anlaşılması durumunda tüketici, **6502** sayılı Tüketicinin Korunması Hakkında Kanunun 11 inci maddesinde yer alan;
 - a. Sözleşmeden dönme,
 - b. Satış bedelinden indirim isteme,
 - c. Ücretsiz onarılmasını isteme,
 - d. Satılanın ayıpsız bir misli ile değiştirilmesini isteme, haklarından birini kullanabilir.
4. Tüketicinin bu haklardan ücretsiz onarım hakkını seçmesi durumunda satıcı; işçilik masrafı, değiştirilen parça bedeli ya da başka herhangi bir ad altında hiçbir ücret talep etmeksizin malın onarımını yapmak veya yaptırmakla yükümlüdür. Tüketici ücretsiz onarım hakkını üretici veya ithalatçıya karşı da kullanabilir. Satıcı, üretici ve ithalatçı tüketicinin bu hakkını kullanmasından müteselsilen sorumludur.
5. Tüketicinin, ücretsiz onarım hakkını kullanması halinde malın;
 1. Garanti süresi içinde tekrar arızalanması,
 2. Tamiri için gereken azami sürenin aşılması,
 3. Tamirinin mümkün olmadığının, yetkili servis istasyonu, satıcı, üretici veya ithalatçı tarafından bir raporla belirlenmesi durumlarında;tüketici malın bedel iadesini, ayıp oranında bedel indirimi veya imkân varsa malın ayıpsız misli ile değiştirilmesini satıcıdan talep edebilir. Satıcı, tüketicinin talebini reddedemez. Bu talebin yerine getirilmemesi durumunda satıcı, üretici ve ithalatçı müteselsilen sorumludur.
6. Malın tamir süresi **Yirmi (20) iş gününü** geçemez. Bu süre, garanti süresi içerisinde mala ilişkin arızanın yetkili servis istasyonuna veya satıcıya bildiri tarihi, garanti süresi dışında ise malın yetkili servis istasyonuna teslim tarihinden itibaren başlar. Malın arızasının **on (10) iş günü** içerisinde giderilememesi halinde, üretici veya ithalatçı; malın tamiri tamamlanıncaya kadar, benzer özelliklere sahip başka bir malı tüketicinin kullanımına tahsis etmek zorundadır. Malın garanti süresi içerisinde arızalanması durumunda, tamirde geçen süre garanti süresine eklenir.
7. Malın kullanma kılavuzunda yer alan hususlara aykırı kullanılmasından kaynaklanan arızalar garanti kapsamı dışındadır.
8. Tüketici, garantiden doğan haklarının kullanılması ile ilgili olarak çıkabilecek uyuşmazlıklarda yerleşim yerinin bulunduğu veya tüketici işleminin yapıldığı yerdeki Tüketici Hakem Heyetine veya Tüketici Mahkemesine başvurabilir.
9. Satıcı tarafından bu Garanti Belgesinin verilmemesi durumunda, tüketici **T.C. Ticaret Bakanlığı** Tüketicinin Korunması ve Piyasa Gözetimi Genel Müdürlüğüne başvurabilir.

Ticari Markalar

- Microsoft Windows 98, Windows NT, Windows 2000, Windows XP, Windows Server 2003, Internet Explorer ve Active Directory Microsoft Corporation'a ait kayıtlı markalardır.
- Netscape, Netscape Communications Corporation'a ait kayıtlı ticari markadır.
- Netscape Navigator ve Netscape Communicator da Netscape Communications Corporation'a aittir.
- Adobe Acrobat ve Acrobat Reader, Adobe Systems Incorporated 'e ait ticari markadır.
- DrayTek, DrayTek Corp. şirketinin, SİMET, **Simet Bilişim Teknolojileri A.Ş.**'nin tescilli ticari markasıdır.

ÜRÜN TANIMI, KULLANIM YERLERİ-AMAÇLARI VE TEKNİK ÖZELLİKLERİ

Draytek Vigor DSL Router/Modem serisi cihazlar muhtelif fiziksel donanım özellikleri ve DrayOS işletim sistemi ile güçlü yönlendirme özellikleri sunar.

Model Özellik	Vigor 130 Serisi	Vigor 165 Serisi	Vigor 166 Serisi	Vigor 2620 Serisi	Vigor 2765 Serisi	Vigor 2865 Serisi	Vigor 2866 Serisi
WAN Arayüzü	1xVDSL2/ADSL2+	1x 35b/VDSL2/ADSL2+	1x G.Fast/35b/VDSL2/ADSL2+	1xVDSL2/ADSL2+, 0~1 GbE, LTE	1x 35b/VDSL2/ADSL2+, 0~1 GbE	1x35b/VDSL2/ADSL2+, 0~1 GbE	1xG.Fast/35b/VDSL2/ADSL2+, 0~1 GbE
LAN Arayüzü	1 GbE	2 GbE	2 GbE	1~2 GbE	3~4 GbE	5~6 GbE	5~6 GbE
USB girişi	-	-	-	-	2	2	2
İşletim sistemi	DrayOS	DrayOS	DrayOS	DrayOS	DrayOS	DrayOS	DrayOS
Maks. Aktif WAN Sayısı	1	1	1	1	1	6	6
NAT oturumu (K)	10	10	10	30	50	60	60
LAN Alt Ağı	1	1	1	2	2	8	8
DMZ Portu	-	-	-	-	-	1	1
Routing	Statik Route, RIP	Statik Route, RIP	Statik Route, RIP	Static Route, RIP	Static Route, RIP, Policy Route	Static Route, RIP, BGP, Policy Route	Static Route, RIP, BGP, Policy Route
Eşzamanlı VPN Sayısı	-	-	-	2	2	32	32
Maks. Eşzamanlı SSL VPN	-	-	-	2	2	16	16
OpenVPN	-	-	-	-	√	√	√
İçerik filtresi	URL Anahtar Kelime	URL Anahtar Kelime	URL Anahtar Kelime	APP, Web Category, URL Keyword	APP, Web Category, URL Keyword, DNS Keyword	APP, Web Category, URL Keyword, DNS Keyword	APP, Web Category, URL Keyword, DNS Keyword
Dahili Wi-Fi Kullanılabilirliği	-	-	-	11n 2.4G	11n 2.4G, 11ac Wave2 5G	11n 2.4G, 11ac 5G	11n 2.4G, 11ac 5G (Wave2)
Dahili VoIP Kullanılabilirliği	-	-	-	-	√	-	-

1- PAKET İÇERİĞİ

Paket içeriğine bir göz atın. Eksik veya hasar gören bir şey varsa, Lütfen hemen DrayTek veya satıcınızla temasa geçin. *Not : Resimler temsilidir, her bir model için farklılık gösterebilir.*



Vigor Router (Tüm Modeller)



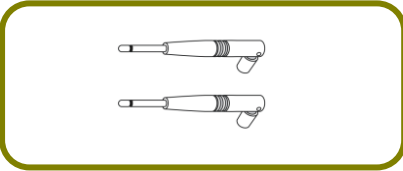
Kullanım Kılavuzu (Tüm Modeller)



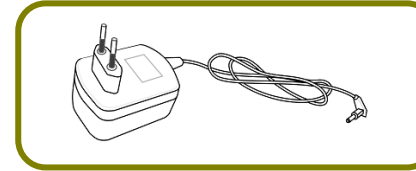
RJ45 Kablo (Ethernet) (Tüm Modeller)



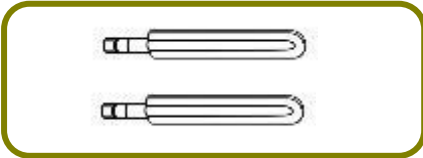
R11-RJ45/RJ11-RJ11 Hat Kablosu (Tüm Modeller)



WiFi Anten (Sadece WiFi Modeller)



Avrupa Birliği Ülkeleri için Güç Adaptörü
(Sadece Güç Adaptörlü Modeller)



LTE Anten (Sadece LTE Modeller)

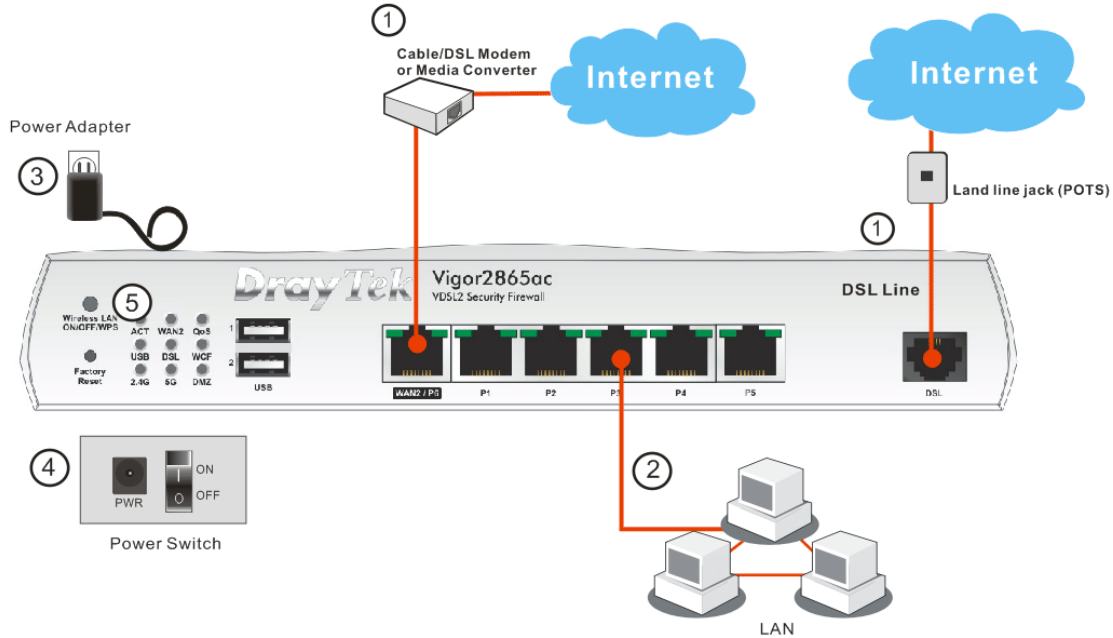
2- DONANIM KURULUMU

Bu bölümde router cihazınızın web arayüzüne nasıl bağlanacağı ve donanım bağlantılarının nasıl yapılacağı anlatılmıştır.

Cihaz Bağlantıları

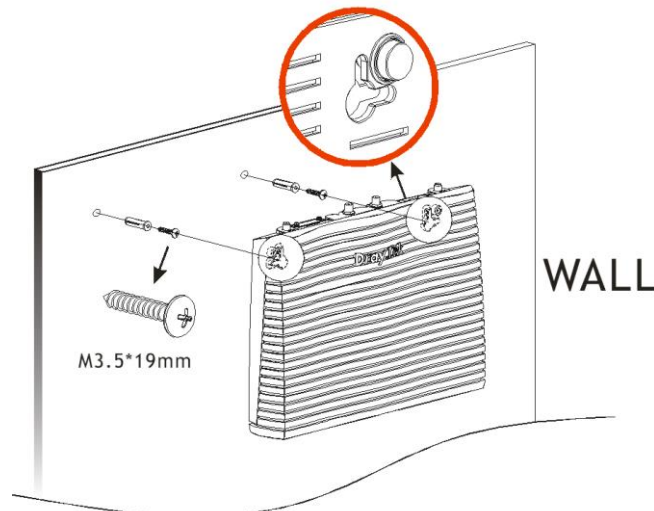
Cihazın konfigürasyonunu yapmaya başlamadan önce bağlantılarını doğru yapmalısınız.

- 1- Bir ethernet kablosu ile router cihazınızın WAN portunu (RJ45) internete bağlayınız.
- 2- Başka bir RJ45 Ethernet kablosu ile bilgisayarınızı LAN portuna bağlayınız.
- 3- Eğer mevcut ise sunucu bilgisayarınızı veya diğer ağ router cihazınızı ethernet kablosu ile bağlayınız.
- 4- Cihazınızın güç kablosunu elektrik prizine takınız.
- 5- Arka panelde bulunan güç düğmesi ile cihaza enerjisini veriniz. Güç LEDi yanacaktır.
- 6- Sistem açılış işlemini yapacak ve ACT led leri yanıp sönecektir.



Duvar Montajı

Cihazınızın kutusundan çıkan kulakçıkları cihazın kenarlarına montaj yapınız. (Sadece kabin montajlı modeller için geçerlidir)





SİMET BİLİŞİM TEK. A.Ş.

DRAYTEK VIGOR DSL ROUTER SERİSİ TANITMA VE KULLANMA KILAVUZU



3- YAZILIM KONFIGÜRASYONU

- 1 - Cihazın konfigürasyonunu yapabilmek için kullanıcı bilgisayarınızın cihaza bağlı olduğundan ve aynı ağ üzerinden IP aldığınızdan emin olunuz.
- 2 – Bilgisayarınızdan bir tarayıcı açınız ve adres çubuğuna <http://192.168.1.1> yazınız ve gelen Pop-Up menüde Kullanıcı Adı ve Şifre bölümlerine **admin/admin** yazarak **login** düğmesine basınız.

DrayTek Vigor2865 Series

Login

Username: admin

Password: •••••

Login

Security Warning: You are logging in without encryption which is not recommended. To login securely [click here](#).

Copyright © 2000-2019 DrayTek Corp. All Rights Reserved.

- 3 – Şimdi cihazın ana giriş menüsüne girmiş bulunuyorsunuz;

DrayTek Vigor2865 Series

Dashboard

Model Name: Vigor2865ac
Router Name: DrayTek
Firmware Version: 4.0.5.1 STD
DSL Version: VDSL2 Security Firewall

System Information

Model Name	Vigor2865ac	System Up Time	329:57:28
Router Name	DrayTek	Current Time	Fri Jan 14 2000 14:40:38
Firmware Version	4.0.5.1 STD	Build Date/Time	Dec 23 2019 11:08:56
DSL Version	VDSL2 Security Firewall	LAN MAC Address	00-1D-AA-00-00-00

IPv4 LAN Information

Interface	IP Address	DHCP	Interface	IP Address	DHCP
LAN1	192.168.1.5/24	v	LAN2	192.168.2.1/24	v
LAN3	192.168.3.1/24	v	LAN4	192.168.4.1/24	v
LAN5	192.168.5.1/24	v	LAN6	192.168.6.1/24	v
LAN7	192.168.7.1/24	v	LAN8	192.168.8.1/24	v
DMZ PORT	192.168.254.1/24	v	IP Routed Subnet	192.168.0.1/24	v

IPv4 Internet Access

WAN	Line / Mode	IP Address	MAC Address	Up Time
WAN1	VDSL2 / PPPoE	Disconnected	00-00-00-00-00-00	00:00:00
WAN2	Ethernet / DHCP Client	Disconnected	00-1D-AA-00-00-02	00:00:00
WAN3	Wireless 2.4G / ---	Disconnected	06-1D-AA-00-00-00	00:00:00
WAN4	Wireless 5G / ---	Disconnected	06-0D-AA-00-00-00	00:00:00
WAN5	USB / ---	Disconnected	00-1D-AA-00-00-05	00:00:00
WAN6	USB / ---	Disconnected	00-1D-AA-00-00-06	00:00:00

Interface

Interface	Status	Down Stream	Up Stream
DSL	Connected	0Kbps	0Kbps
WAN	Connected	0	0
LAN	Connected	0	0
WLAN	Connected	0	0
WLAN5G	Connected	0	0
USB	Connected	0	0

Security

VPN	Connected	0
MyVigor	Activate	0

4 – Quick Start Wizard >> Cihaz arayüzünde ilk yapmanız gereken fabrikasyon şifreyi değiştirmektir. Şifre değişimi sonrasında next ile ilerleyiniz;

Quick Start Wizard

Enter login password

Please enter an alpha-numeric string as your Password (Max 23 characters).

Old Password:
New Password:
Confirm Password:

Hint: If you want to keep the password unchanged, leave the password blank and press "Next" button to skip this process.

< Back Next > Finish Cancel

WAN arayüzü fiziksel ayarları

Quick Start Wizard

WAN Interface

WAN Interface:
Display Name:
Physical Mode: ADSL / VDSL2
Physical Type:
VLAN Tag insertion (ADSL):
VLAN Tag insertion (VDSL2):

< Back Next > Finish Cancel

For ADSL Only linkinde yerel VPI/VCI değerleri ayarlanır.

Quick Start Wizard

Connect to Internet

WAN 1
Protocol:
For ADSL Only:
Encapsulation:
VPI:
VCI:
Fixed IP: Yes No(Dynamic IP)
IP Address:
Subnet Mask:
Default Gateway:
Primary DNS:
Second DNS:

< Back Next > Finish Cancel

WAN portu için hazırlanmış bazı örnekler;

Üç ayrı erişim metodundan ayarlanabilir. ISP tarafından verilen bağlantı türüne bağlı olarak PPPoE, Statik veya Dinamik IP/PPTP/L2TP metodlarından birisi seçilir.

PPPoE

- 1- WAN1 portu detay sayfasına girilir ve burada PPPoE/PPPoA tabı seçilir.

Quick Start Wizard

Connect to Internet

WAN 1	
Protocol	PPPoE / PPPoA
For ADSL Only:	
Encapsulation	PPPoE LLC/SNAP
VPI	0 <input type="button" value="Auto detect"/>
VCI	33
Fixed IP	<input type="radio"/> Yes <input checked="" type="radio"/> No(Dynamic IP)
IP Address	<input type="text"/>
Subnet Mask	<input type="text"/>
Default Gateway	<input type="text"/>
Primary DNS	8.8.8.8
Second DNS	8.8.4.4

- 2- Bu tabda enable seçilir ve ISP tarafından verilen kullanıcı adı ve şifre ile username/password bölümü doldurulur. OK tuşuna basılır.

Quick Start Wizard

Set PPPoE / PPPoA

WAN 1	
Service Name (Optional)	CHTI
Username	77494727@hinet.net
Password	*****
Confirm Password	*****

- 3- Sistem yeniden başladığında Next ve Finish butonlarına basınız.

Quick Start Wizard

Please confirm your settings:

WAN Interface:	WAN1
Physical Mode:	ADSL / VDSL2
VPI:	0
VCI:	33
Protocol / Encapsulation:	PPPoE / LLC
Fixed IP:	No
Primary DNS:	8.8.8.8
Secondary DNS:	8.8.4.4

< Back Next > Finish Cancel

Statik IP veya Dinamik IP

1- WAN1 portu detay sayfasına girilir ve burada Static IP or Dynamic IP tabı seçilir.

Quick Start Wizard

Connect to Internet

WAN 1	
Protocol	MPoA / Static or Dynamic IP ▼
For ADSL Only:	
Encapsulation	1483 Bridged IP LLC ▼
VPI	0 Auto detect
VCI	33
Fixed IP	<input type="radio"/> Yes <input checked="" type="radio"/> No(Dynamic IP)
IP Address	
Subnet Mask	
Default Gateway	
Primary DNS	8.8.8.8
Second DNS	8.8.4.4

< Back Next > Finish Cancel

2- Bu tabda enable seçilir ve ISP tarafından verilen bilgiler ile bölümler doldurulur. NEXT tuşuna basılır.

Quick Start Wizard

Please confirm your settings:

WAN Interface:	WAN1
Physical Mode:	ADSL / VDSL2
VPI:	0
VCI:	33
Protocol / Encapsulation:	PPPoE / LLC
Fixed IP:	No
Primary DNS:	8.8.8.8
Secondary DNS:	8.8.4.4

< Back Next > Finish Cancel

3- Yeniden başlatmak için Finish tuşuna basınız.

4- MÜŞTERİ SERVİSLERİ

DrayTek'e ulaşmak için ;

Birçok kez denemeden sonra eğer router hala bağlanmıyorsa lütfen yerel dağıtıcınıza başvurun. Her türlü sorularınız için destek@draytekTR.com adresine mail atabilirsiniz. Detaylı bilgi için www.draytekTR.com adresini ziyaret ediniz.

Güvenlik Yönergeleri :

- Cihaz kurulumuna başlamadan önce lütfen bu kitapçı detaylı bir şekilde okuyun.
- Modem sadece yetkili kişiler tarafından tamir edilebilecek komplike bir elektronik cihazdır bu nedenle asla cihazı açmaya ve tamir etmeye kalkışmayın.
- Modeminizi banyo vs gibi nemli veya ıslak yerlere konumlandırmayın.
- Modem korunaklı bir ortamda ve +5 ile +40 derece sıcaklıkta çalıştırılması gereken bir aygıttır.
- Modeminizi direkt güneş ışınlarına veya sıcaklık veren aletlere maruz bırakmayın aksi takdirde cihazın kasası veya elektronik bileşenleri zarar görebilir.
- Elektrik çarpmalarına sebep olmaması açısından cihazın LAN kablosunu dış ortamlarda konumlandırmayın.
- Ürünü ve ambalaj malzemelerini çocukların ulaşamayacağı bir yerde tutun.
- Modemin kullanım ömrü bittiğinde yerel uygulamalar ve yönergeler çerçevesinde geri dönüşüme gönderin.

Cihazın Kullanılabileceği Ülkeler :

Türkiye, Çek Cumhuriyeti, Almanya, Yunanistan, Avusturya, Belçika, Hollanda, Lüksemburg, İtalya, Polonya, Fransa, İngiltere, Macaristan, İrlanda, İspanya, Portekiz, Danimarka, Finlandiya, Norveç ve İsveç

PROBLEM GİDERME

PROBLEM : Cihaz PWR ledi yanmıyor!

ÇÖZÜM : Cihazın elektrik kablosunu elektrik prizimize taktığınıza emin olun. Prizde enerji olduğuna emin olun. Elektrik kablonuzun sağlam olduğunu kontrol edin. Bunların hepsi normal fakat hala PWR ledi yanmıyorsa cihazınızı prizden çekip servisimize başvurun.

PROBLEM: Cihaz enerjisi var ama servis alamıyorum!

ÇÖZÜM: Cihazınızın kurulumunun tam ve doğru olarak yapıldığından emin olun. Cihazınızın tüm kablo bağlantılarının yapıldığından emin olun. Cihazınızın üzerindeki ACT ledinin yandığından emin olun. Buna rağmen Internet servisi alamıyorsanız Internet Servis Sağlayıcınızı arayınız.

PROBLEM: LAN Ledi yanmıyor!

ÇÖZÜM : Cihazın LAN kablosunun bağlı olduğunu kontrol edin. Kablonuzun sağlam olduğunu kontrol edin. Doğru kablo ile bağlandığınıza emin olun (DÜZ veya CROSS). Tüm kontrollerinize rağmen LAN ledi yanmıyorsa cihazınızı prizden çekip servisimize başvurun.

Önemli NOT : Kullanmış olduğunuz cihaz teknolojisi gereği, sürekli olarak yazılım güncellemeleri ile geliştirilmektedir. Bu nedenle, aşağıdaki verilen web siteleri üzerinden cihazınızın son yazılımını ÜCRETSİZ olarak indirebilir ve yine sitede belirtilen talimatlar ile cihazınıza yükleyebilirsiniz. Ayrıca, verilen sitelerde cihazınızın yeni yazılımı ve bu kılavuzda bulunmayan ilave özellikleri var ise bunlara ilişkin "Nasıl Yapılır" dökümanlarında inceleyebilirsiniz.

www.draytekTR.com



UYGUNLUK BEYANI

Hereby, DrayTek Corporation declares that the radio equipment type Vigor is in compliance with Directive 2014/53/EU.

The full text of the EU Declaration of Conformity is available at the following internet address:

<http://www.draytek.com.tw/ftp/>


(All Vigor Model names has director with Document/CE named)

Manufacturer : DrayTek Corp.

ADDRESS : NO. 26, FU SHING ROAD, HUKOU TOWNSHIP, HSINCHU INDUSTRIAL PARK, HSIN-CHU COUNTY, TAIWAN 303

Product: : **Vigor DSL Series**

Frequency Information for Europe area:

2.4G WLAN	2412MHz - 2472 MHz, max. TX power: 19.98dBm *1
5G WLAN	5160MHz - 5340 MHz, max. TX power: 22 dBm *2 5480MHz - 5720 MHz, max. TX power: 27 dBm
LTE	B1[1920-1980 MHz (TX); 2110-2170 MHz (RX)]; B3[1710-1785 MHz (TX); 1805-1880 MHz (RX)]; B7[2500-2570 MHz (TX); 2620-2690 MHz (RX)]; B8[880-915 MHz (TX); 925-960 MHz (RX)]; B20[832-862 MHz (TX); 791-821 MHz (RX)]; *3
3G	B1[1920-1980 MHz (TX); 2110-2170 MHz (RX)]; B3[1710-1785 MHz (TX); 1805-1880 MHz (RX)]; B8[880-915 MHz (TX); 925-960 MHz (RX)] *3
	Requirements in AT/BE/BG/CZ/DZ/DK/EE/FR/DE/IS/IE/IT/EL/ES/CY/LV/LI/LT/LU/ HU/MT/NL/NO/PL/PT/RO/SI/SK/TR/FI/SE/CH/UK/HR. 5150MHz~5350MHz is for indoor use only.

(*1: for 2.4G WLAN model; *2: for 5G WLAN model; *3: for LTE model)

This product is designed for LTE, DSL and 2.4GHz /5GHz WLAN network throughout the EC region.

*The external power supply used for each product will be model dependent.

	1	2	3	4	5	6	7	8	9
A Manufacturer	CWT	CWT	CWT	CWT	CWT	APD	APD	APD	APD
B Address	No. 222, Sec. 2, Nankan Rd., Lujhu Township, Taoyuan County 338, Taiwan	No. 222, Sec. 2, Nankan Rd., Lujhu Township, Taoyuan County 338, Taiwan	No. 222, Sec. 2, Nankan Rd., Lujhu Township, Taoyuan County 338, Taiwan	No. 222, Sec. 2, Nankan Rd., Lujhu Township, Taoyuan County 338, Taiwan	No. 222, Sec. 2, Nankan Rd., Lujhu Township, Taoyuan County 338, Taiwan	No.5, Lane 83, Lung-Sou St., Taoyuan City 330, Taiwan	No.5, Lane 83, Lung-Sou St., Taoyuan City 330, Taiwan	No.5, Lane 83, Lung-Sou St., Taoyuan City 330, Taiwan	No.5, Lane 83, Lung-Sou St., Taoyuan City 330, Taiwan
C Model identifier	2ABB012F UK 2ABB012F EU	2ABB018F UK 2ABB018F EU	2ABL024F UK 2ABL024F EU	2ABL030F UK 2ABL030F EU	2ABN036F UK 2ABN036F EU	WA-12M12FG WA-12M12FK	WB-18D12FG WB-18D12FK	WA-24Q12FG WA-24Q12FK	WA-36A12FG WA-36A12FK
D Input voltage	100~240V	100~240V	100~240V	100~240V	100~240V	100~240V	100~240V	100~240V	100~240V
E Input AC frequency	50/60Hz	50/60Hz	50/60Hz	50/60Hz	50/60Hz	50/60Hz	50/60Hz	50/60Hz	50/60Hz
Output voltage DC	12.0V	12.0V	12.0V	12.0V	12.0V	12.0V	12.0V	12.0V	12.0V
F Output current	1.0A	1.5A	2.0A	2.5A	3.0A	1.0A	1.5A	2.0A	3.0A
G Output power	12.0W	18.0W	24.0W	30.0W	36.0W	12.0W	18.0W	24.0W	36.0W
H Average active efficiency	84.9%	86.2%	87.6%	87.8%	89.8%	83.7%	85.4%	88.6%	88.2%
I Efficiency at low load 10%	73.6%	78.0%	81.3%	83.3%	83.7%	74.5%	80.5%	86.4%	85.4%
J No-load power consumption	0.07W	0.07W	0.07W	0.07W	0.07W	0.07W	0.10W	0.07W	0.10W

External power supply (Power Adapter) information. For more update, please visit www.draytek.com.



YETKİLİ SERVİSLER

NO	UNVAN	HİZMET YERİ ADRESİ	YETKİLİNİN ADI SOYADI	TEL/FAKS	VERGİ NO
1	SİMET BİLİŞİM TEKNOLOJİLERİ A.Ş.	İlkbahar Mah. Medine Müdafii Cad. No:45 ÇANKAYA / ANKARA	Serdar YİÇİT	312-472 87 87 312-472 31 31	7700863632